

DÉTERMINANTS SOCIAUX DE LA SANTÉ

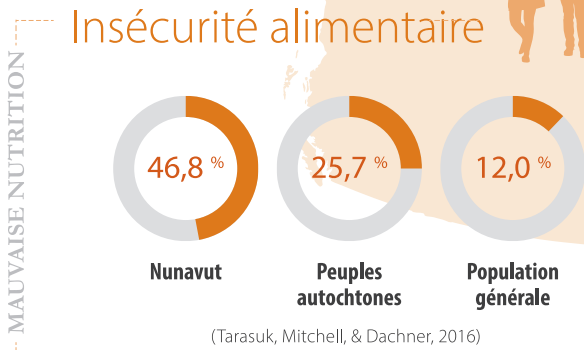
Cette infographie peut être trouvée dans la fiche d'information du CCNSA *La pauvreté comme déterminant social de la santé des Premières Nations, des Inuits et des Métis* (2020).

Cette fiche d'information explore la pauvreté en tant que déterminant de la santé pour les personnes, les familles et les communautés issues des Premières Nations, des Inuits et des Métis. Il fournit un aperçu des différentes façons dont on peut mesurer la pauvreté, de sa prévalence chez les peuples autochtones, ainsi que de la manière dont elle se manifeste et se vit chez eux, et dont tous ces facteurs contribuent à la précarité de leur état de santé et de leur bien-être. La conclusion de cette fiche d'information fait état des différentes stratégies de réduction de la pauvreté.



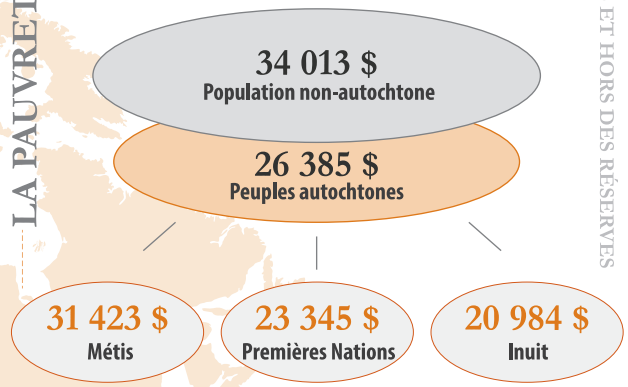
En raison des conséquences négatives des politiques et des actions coloniales, les peuples autochtones vivent la pauvreté d'une façon unique comparativement aux Canadiens allogènes.

(Government of Canada, 2018).



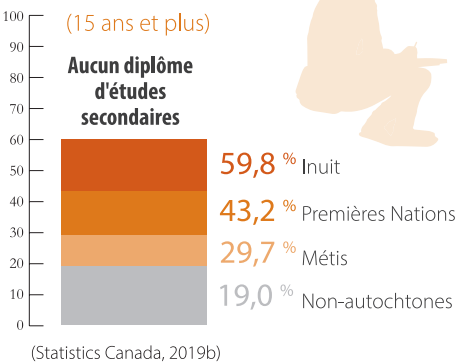
persistante — UNE RÉALITÉ

Revenu d'emploi médian 2016



Niveau de scolarité

OBSTACLES À L'ACCÈS AUX COMPÉTENCES



Bien que la plupart des Canadiens à faible revenu ne vivent dans la pauvreté que pendant de courtes périodes, les Autochtones sont plus susceptibles de vivre dans une pauvreté persistante

(Government of Canada, 2016; Lamman & MacIntyre, 2016).

DEPUIS LE RAPPORT DE 1996 DE LA CRPA, DE PETITS PROGRÈS ONT ÉTÉ EFFECTUÉS POUR RÉPONDRE AUX LACUNES EXISTANTES

Taux de chômage

SANS-ABRI

Autochtone	Non-autochtone
14,8 %	6,3 %
15,0 %	7,5 %
15,4 %	7,4 %

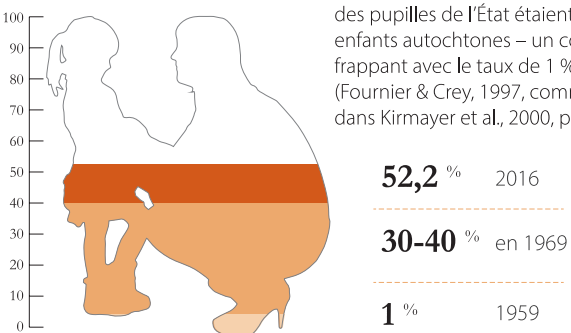
2006
2011
2016

(2016 compilé à partir de Statistics Canada, 2018; 2011 et 2006 compilés à partir de NAEDB, 2015)

Appréhension d'enfant

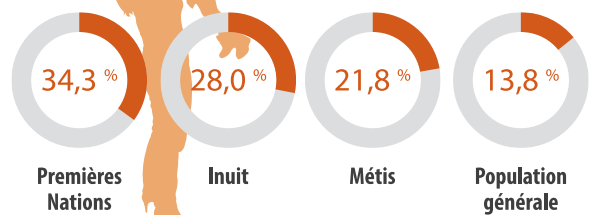
En 2016, les enfants autochtones étaient largement surreprésentés dans le système de protection de l'enfance, représentant 7,7 % de tous les enfants de moins de 14 ans, mais 52,2 % de tous les enfants pris en charge dans ce groupe d'âge (Indigenous Services Canada, 2019c).

À la fin des années 1960, « 30 à 40 % des pupilles de l'État étaient des enfants autochtones – un contraste frappant avec le taux de 1 % en 1959 » (Fournier & Crey, 1997, comme cité dans Kirmayer et al., 2000, p. 609).



Femmes et filles vivant dans la pauvreté

(Canadian Women's Foundation, 2018)



En 2014, 18,7 % des Autochtones vivant hors réserve vivaient dans la pauvreté, comparativement à 8,8 % de la population canadienne

(Government of Canada, 2017).



National Collaborating Centre
for Indigenous Health
Centre de collaboration nationale
de la santé autochtone

POUR DE PLUS AMPLES RENSEIGNEMENTS :
UNIVERSITÉ DU NORD DE LA COLOMBIE-BRITANNIQUE
3333 UNIVERSITY WAY, PRINCE GEORGE (C.-B.) V2N 4Z9

1 250 960 5250
CCNSA@UNBC.CA
CCNSA.CA